

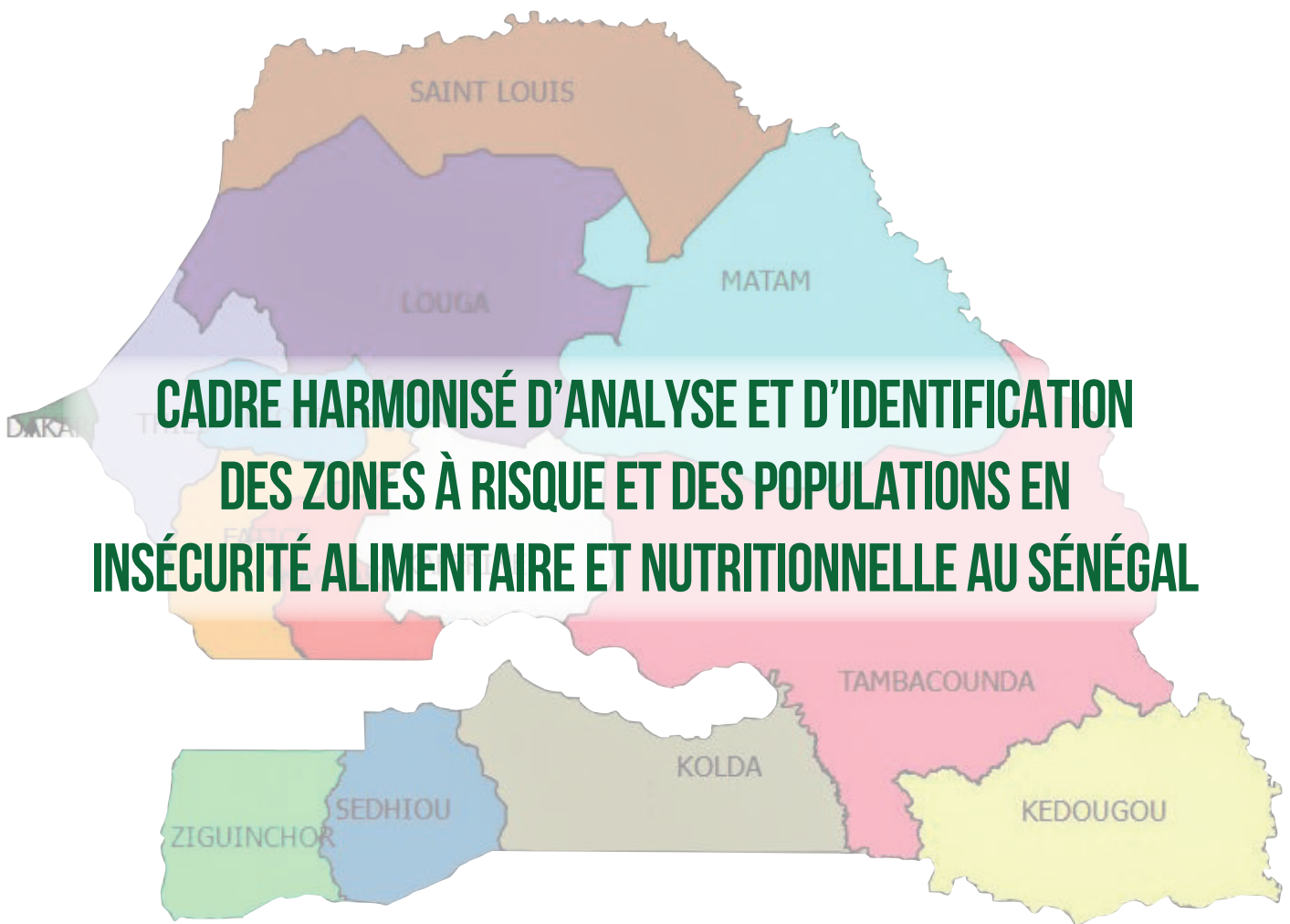


République du Sénégal
Un Peuple - Un But - Une Foi

PRIMATURE
Cabinet du Premier Ministre



FICHE DE COMMUNICATION



CH NOVEMBRE 2022

SOMMAIRE

1. Consommation alimentaire	4
2. Evolution des moyens d'existence	4
3. Situation nutritionnelle	5
4. Résumé des facteurs déterminants	5
5. Facteurs limitants de l'insécurité alimentaire et nutritionnelle aigüe	8
6. Principaux résultats de l'analyse	9
7. Méthodologie de l'analyse	10
8. Difficultés rencontrées dans l'analyse	11
9. Recommandations	11





1. CONSOMMATION ALIMENTAIRE

La consommation alimentaire des ménages est inquiétante pour la période octobre-novembre-décembre. Dans trente-trois (33) départements sur les quarante-cinq (45) analysés, la consommation alimentaire est en phase sous pression. Malgré l'absence de déficit de survie et de protection des moyens d'existence, les ménages ont une mauvaise diversité alimentaire et au moins 20% d'entre eux ont vécu l'expérience de la faim en raison d'un manque de nourriture. Le score de consommation, dans la plus part des départements, est également en phase sous pression.

En période projetée, la consommation alimentaire des ménages pourrait se dégrader davantage. En effet, le nombre de départements comportant des ménages ayant une consommation alimentaire dégradée passe à trente-huit (38). On compte dans ce lot, neuf (9) départements où au moins 20% des ménages ont une consommation alimentaire en phase de crise. La dégradation est due principalement, aux impacts négatifs de l'accès sur consommation alimentaire en raison de la hausse des prix en période de soudure.



2. ÉVOLUTION DES MOYENS D'EXISTENCE

Pour faire face aux difficultés alimentaires et à la baisse des revenus, la majorité des ménages ont eu recours en situation courante à des stratégies d'adaptation basées sur les moyens d'existence de stress. Cette situation est observée dans trente-six (36) départements. Par contre, dans neuf (9) départements, les difficultés ont conduit 20% des ménages à développer des stratégies d'adaptation basées sur les moyens d'existence de crise. Il s'agit des départements de Goudiry, Tambacounda, Podor, Ranèrou, Louga, Salèmata, Gossas, Foundiougne et Diourbel.

En période projetée, la baisse des revenus et la hausse des prix des denrées de base pourraient entraîner une dégradation des moyens d'existence dans quarante (40) départements. L'évolution des moyens d'existence pourrait basculer en phase de crise dans les départements de Matam, Linguère, Saraya. Par conséquent, les départements où l'évolution des moyens d'existence est en crise passeraient à onze (11).





3. SITUATION NUTRITIONNELLE

Les données de l'enquête ESAN, du mois d'octobre 2022, ont été utilisées pour le phasage de l'état nutritionnel. La MAG poids-taille, a été calculée selon les normes de l'OMS et conformément aux recommandations du manuel 2.0 du CH. La collecte a été menée dans les 14 régions du pays, avec une représentativité régionale, au moins cent cinquante enfants de 6 à 59 mois ont été mesurés dans chaque strate. Le taux de plausibilité global de l'enquête est de 9%.

En situation courante, l'état nutritionnel est en urgence (phase 4) avec un taux de MAG qui dépasse 15% dans les régions de Matam (23,5%), Louga (28,4%), Kaffrine (15,7%) et Tambacounda (17,8%).

Dans huit départements, Matam, Kanel, Ranérou, Goudiry, Koumpentoum, Tambacounda, Kounghoul et Malem Hoddar l'EN est très préoccupante ; il est en crise dans vingt départements, puis en sous-pression dans les départements restants.

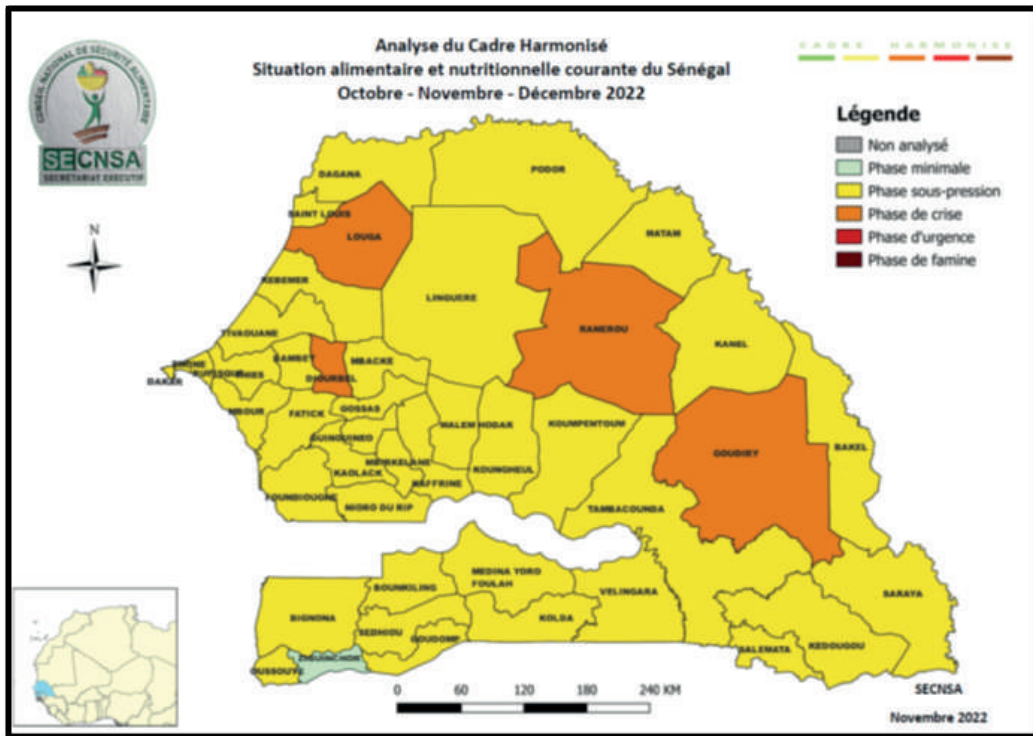
En situation projetée, l'état nutritionnel pourrait se dégrader davantage. Un département supplémentaire (Louga) risque de basculer en urgence, le nombre de départements dont l'EN seraient en crise devrait augmenter légèrement, avec vingt-neuf départements. Les conditions favorables d'utilisation de l'eau et des aliments ainsi que les interventions à travers les programmes devraient permettre dans quelques départements (Mbour et Linguère) de maintenir l'état nutritionnel en crise ou sous-pression.

4. RÉSUMÉ DES FACTEURS DÉTERMINANTS

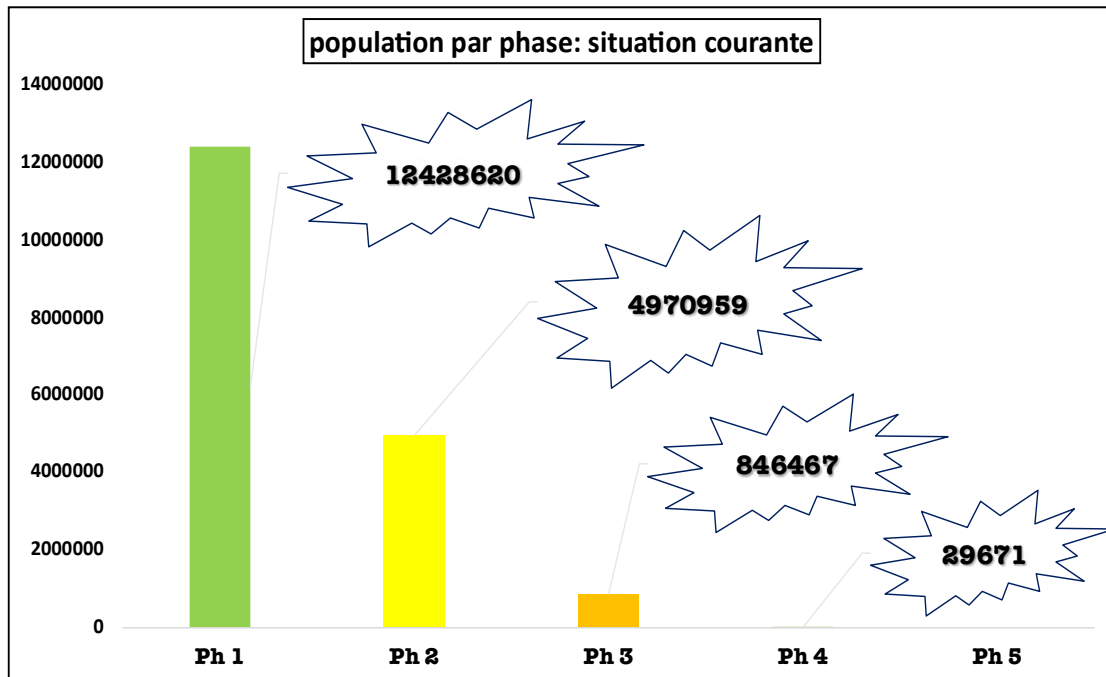
Les principaux facteurs déterminants utilisés pour l'analyse sont les données sur les invasions des ennemis de culture, les anomalies de biomasse et les inondations pour l'analyse des départements de la vallée du fleuve Sénégal.



SITUATION COURANTE

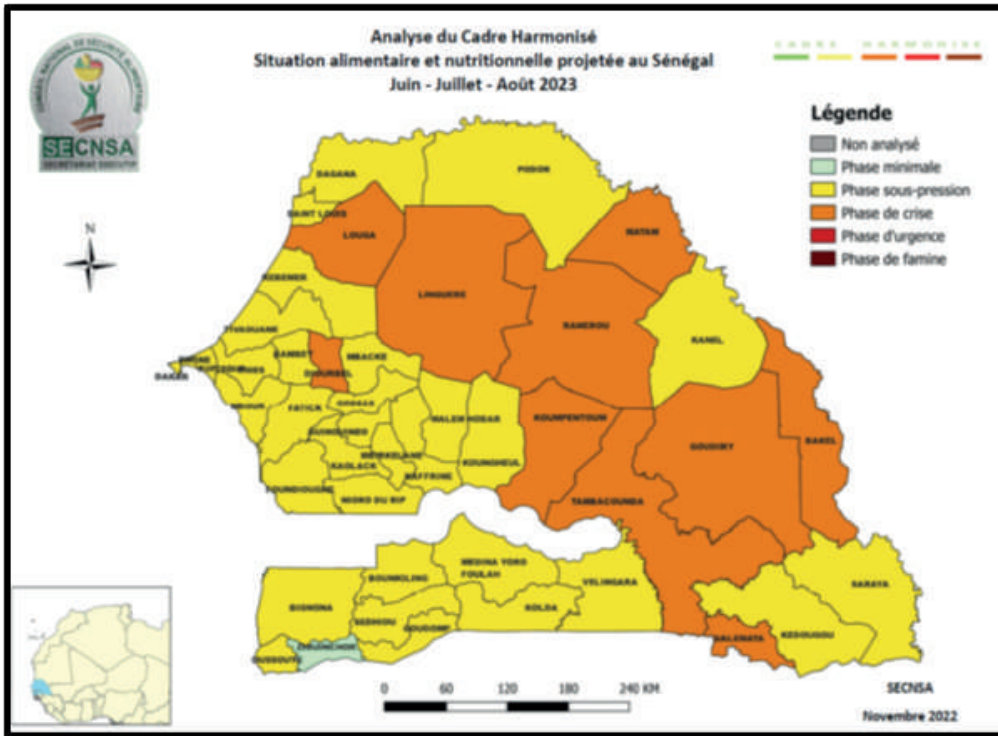


POPULATION : SITUATION COURANTE

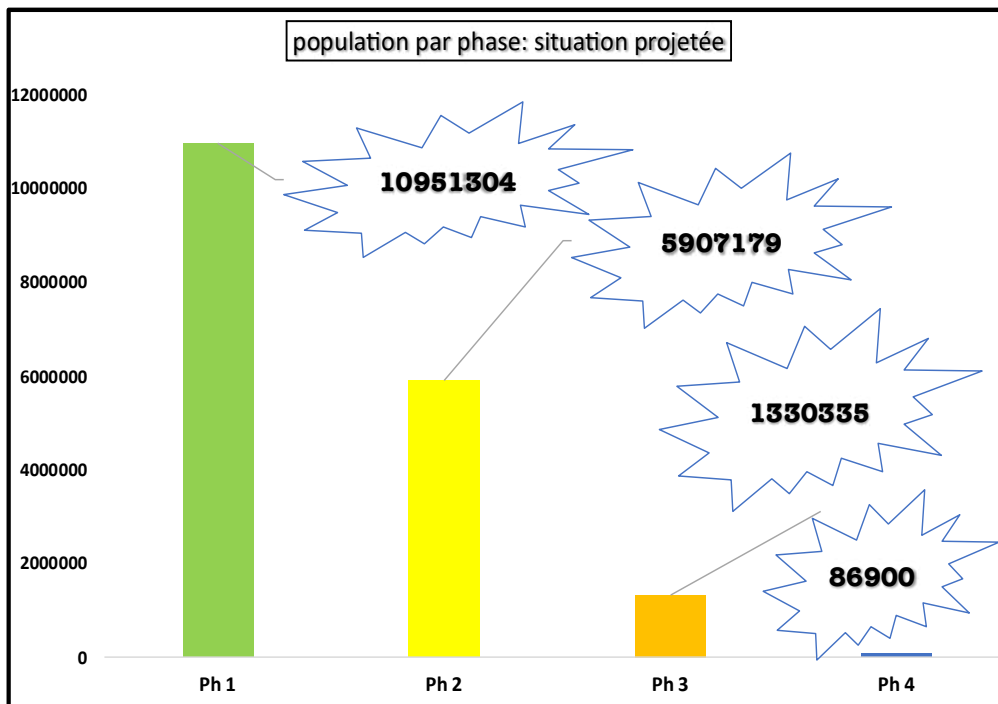


	Phase 1	Phase 2	Phase 3	Phase 4	Phase 5
Départements	1	40	4	0	0
Populations	12 428 620	4 970 959	846 467	29 671	0

SITUATION PROJETÉE



POPULATION : SITUATION PROJETÉE



	Phase 1	Phase 2	Phase 3	Phase 4	Phase 5
Départements	1	34	10	0	0
Populations	10 951 304	5 907 179	1 330 335	86 900	



5. FACTEURS LIMITANTS DE L'INSÉCURITÉ ALIMENTAIRE ET NUTRITIONNELLE AIGÛE

Les principaux facteurs limitants analysés sont :

DISPONIBILITÉ :

Les preuves de la disponibilité sont les prévisions sur la production agricole, le bilan fourrager, les anomalies de biomasse, les séquences sèches, et la production halieutique. Les prévisions sur la production agricole de cette campagne mettent en évidence (estime) une hausse de 5% par rapport à la moyenne des cinq dernières années. Les céréales sont en hausse dans la plupart des départements du pays. Cependant, il est noté une baisse des spéculations de rente, notamment l'arachide (-11%) et le niébé (-36%). Cette spéculation a été durement affectée par les attaques de la chenille *amsacta moleyni*.

Par ailleurs, le bilan fourrager, bien qu'excédentaire dans la plupart des zones pastorales, est déficitaire dans dix-sept (17) départements, parmi lesquels tous les départements des régions de Diourbel, Fatick, Thiès, Kaolack, et les départements de Kaffrine, Birkelane, Louga, Kébémér et Rufisque.

La production halieutique est en légère baisse (-7%) par rapport à la moyenne des cinq dernières années. Les régions de Dakar et Thiès enregistrent les plus fortes baisses avec respectivement (-10%) et (-26%).

ACCÈS :

Les prix des céréales, des légumineuses, du bétail, la distance séparant les ménages des marchés d'approvisionnement, la part des dépenses alimentaires sur les dépenses totales et les causes des difficultés d'accès

au marché sont les preuves utilisées pour l'analyse de l'accessibilité. Dans l'ensemble des départements analysés, les prix des céréales et des légumineuses sont en hausse respectivement de 56% et 59% par rapport à la moyenne des cinq dernières années.

Le mil et le maïs ont connu des augmentations conséquentes avec 95% et 84% par rapport à la moyenne des cinq dernières années.

Les ménages considèrent cette hausse des prix comme la principale difficulté économique d'accès au marché (88,7%).

L'accès physique a été analysé à travers la distance par rapport au marché d'approvisionnement le plus proche. Les ménages qui ont des difficultés à accéder aux marchés parcourent une distance supérieure ou égale à 6 km, ils résident dans les départements de Salémata (71,3%), Goudiry (57,7%), Malem Hoddar (55,6%), Saraya (Koungheul) (51,5%).

UTILISATION DES ALIMENTS Y COMPRIS L'EAU :

L'utilisation y compris l'accès à l'eau a été analysée avec les données d'accès des ménages aux sources d'eau potable et aux toilettes améliorées, aux indicateurs de l'Alimentation du Nourrisson et du Jeune Enfant (ANJE), aux données d'admission.

Ces données triangulées à la MAG poids/taille calculée sur à partir des mesures anthropométriques des enfants de 6 à 59 mois au niveau de chaque région. La région de Kolda possède les taux d'accès à l'eau potable les plus faibles avec 33 % de ménages qui ont accès à une source d'eau amélioré.





6. PRINCIPAUX RÉSULTATS DE L'ANALYSE

Les résultats montrent une situation alimentaire très dégradée en phase courante (octobre-novembre-décembre). Un (1) département est en phase minimale (Ziguinchor), quarante (40) en phase sous pression et quatre (4) départements sont en phase de crise. En termes de populations, sur dix-huit millions deux cent soixante-quinze mille sept cent dix-sept (18 275 717) personnes analysées, douze millions quatre cent vingt-huit mille six cent vingt (12 428 620) personnes sont en phase minimale, quatre millions neuf cent soixante-dix mille neuf cent cinquante-neuf (4 970 959) personnes sont en phase sous pression et huit cent quarante-six mille quatre cent soixante-sept (846 467) personnes sont en phase 3 (crise) ; vingt-neuf mille six cent soixante onze (29 671) personnes sont en urgence.

Dans les départements en phase 2 sous pression, les indicateurs du résultat de consommation alimentaire, notamment le HDDS, le HHS et le rCSI sont sous-pression. Dans vingt-huit départements, la consommation alimentaire est sous pression ; l'Évolution des Moyens d'Existence est sous-pression ou en crise, sauf à Dakar, Guédiawaye, et Pikine où l'EME est en phase minimale. Au moins 53,1 % des ménages ont au moins adopté des stratégies de stress à pire. L'état nutritionnel est en crise ou urgence dans vingt-deux (22) départements sous-pression. Cette situation est préoccupante, surtout en situation courante.

Pour la période projetée, la situation alimentaire des ménages pourrait encore se dégrader. Le nombre de départements en phase sous pression pourrait passer à (34) et six (6) départements supplémentaires pourraient être en crise. On devrait avoir dix (10) départements en crise durant la période de soudure de juin à août 2023.

Le nombre de personnes en phase de crise s'élèverait à un million trois cent trente mille trois cent trente-cinq personnes (1 330 335), par ailleurs quatre-vingt-six mille neuf cents personnes (86 900) seraient en urgence. La population en phase sous pression pourrait augmenter et atteindre cinq millions neuf cent sept mille cent soixante-dix-neuf (5 907 179) personnes, soit 32 % de la population.

La probable diminution des stocks et la baisse attendue de la disponibilité, la hausse saisonnière des prix des produits agricoles et du disponible fourrager seraient les principales causes de la dégradation de la situation alimentaire des ménages.



7. MÉTHODOLOGIE DE L'ANALYSE

L'atelier national d'analyse du cadre harmonisé s'est tenu du 07 au 12 Novembre 2022 à Mbour (Saly). L'ouverture de l'atelier a été marquée par les allocutions du représentant du CNCR, Monsieur Diéry GAYE, du représentant du CONACILSS et du Secrétaire Exécutif du Conseil National de Sécurité Alimentaire Monsieur Jean Pierre SENHOR qui a remercié toutes les personnes présentes à l'ouverture de cet atelier avant de rappeler l'importance pour le Gouvernement du Sénégal et pour les décideurs des résultats attendus au terme des six jours de travail.

En prélude à l'analyse, les membres de la CNACH ont bénéficié d'une présentation sur la version du manuel 2.0 de l'outil Cadre Harmonisé (CH2.0). Cette présentation a permis en plus de rappeler les principes, les normes, le cadre analytique et les étapes du CH, de présenter les quatre étapes de remplissage des nouveaux tableaux d'analyse.

Pour l'analyse, le manuel 2.0 a été mis à la disposition des analystes et a constitué le principal guide méthodologique pour les travaux de groupes.

Les représentants des structures productrices de données secondaires et primaires utilisées pour l'analyse, afin de permettre aux analystes de mieux s'imprégner des méthodologies de collecte et de production des données, ont présenté brièvement :

- *les données sur la Pluviométrie et les retards de démarrage de la saison des pluies par l'ANACIM*
- *les données de biomasse et leurs interprétations par le CSE*
- *les données de suivi des marchés agricoles et du bétail par le CSA*
- *les données issues de l'enquête de suivi de la situation alimentaire ESAN par le SECNSA*

À la suite des présentations, cinq (5) groupes de travail ont été constitués. La constitution des groupes a respecté la répartition des participants en fonction des expertises nécessaires pour l'analyse des données tout en tenant compte de l'équilibre entre les nouveaux et anciens dans les groupes.

Le déroulement des travaux par groupe a consisté au remplissage et l'analyse des données dans les tableaux par départements. Ainsi, quarante-cinq (45) Départements ont été analysés au cours de cette session.

La présentation des travaux de groupe a démarré le vendredi 11 novembre 2022 en début d'après-midi. Chaque groupe a présenté les résultats par département avec le phasage et l'estimation des populations en plénière.

Au terme de la présentation, à la suite de débats très riches, les groupes ont été invités à se réunir à nouveau afin d'intégrer les recommandations de la plénière et finaliser ainsi les travaux de groupe. L'atelier a été clôturé le samedi 12 Novembre 2022 vers 13h, après la présentation des résultats provisoires.



8. DIFFICULTÉS RENCONTRÉES DANS L'ANALYSE

Quelques difficultés ont été notées au cours de l'atelier :

- la manipulation des nouveaux tableurs d'analyse du CH,
- le temps consacré aux analyses était insuffisant,
- la non-disponibilité de certaines données avant l'atelier (les prévisions agricoles, pour le remplissage intégral de la fiche 1 A.
- L'interprétation des facteurs contributifs de la nutrition (les données de morbidité) a parfois posé des problèmes, car il n'y a toujours pas de seuil pour l'interprétation des données épidémiologiques.

RECOMMANDATIONS

À l'endroit du Gouvernement :

- Conduire une enquête afin de pouvoir cibler et assister les ménages qui sont en situation d'insécurité alimentaire ;
- Protéger les moyens d'existence des ménages à travers le développement de programme de résilience ;
- Planifier de façon participative avec les bénéficiaires les activités de renforcement des moyens d'existence;

À l'endroit des partenaires :

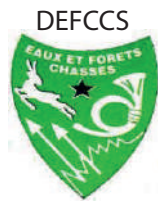
- Accompagner le Gouvernement dans la conduite d'une enquête qui va permettre de cibler et assister les ménages qui sont en situation d'insécurité alimentaire ;
- Assister les ménages pauvres et très pauvres des zones où il y a des populations en crise afin d'apporter des appuis différenciés et ciblés;
- Accompagner le Gouvernement dans la réalisation d'une enquête de vérification dès le mois de janvier 2023 afin d'alimenter la prochaine session d'analyse du CH.

À l'endroit du CILSS

- Recueillir et intégrer les observations des membres des CNA-CH, afin d'améliorer le tableur d'analyse des données ;
- Contribuer au renforcement des membres des CNA-CH sur le manuel 2.0, à travers des sessions de formation.



■ PARTENAIRES DE L'ANALYSE



CEP/PECHE



FODDE



World Vision



3 ^{ème} niveau administratif	Population totale	SITUATION COURANTE										
		Classification de la	Pourcentage de ménages					Pop Ph 1	Pop Ph 2	Population totale en Ph 3	Population totale en Ph 4	Population totale en Ph 3 à 5
			Période :									
			Ph 1	Ph 2	Ph 3	Ph 4	Ph 5					
Dakar	1 514 796	2	75%	24%	1%	0%	0%	1 136 097	363 551	15 148	-	15 148
Guediawaye	435 726	2	77%	21%	2%	0%	0%	335 509	91 502	8 715	-	8 715
Pikine	1 547 495	2	76%	23%	1%	0%	0%	1 176 096	355 924	15 475	-	15 475
Rufisque	648 577	2	75%	22%	3%	0%	0%	486 433	142 687	19 457	-	19 457
Bambey	408 934	2	72%	23%	5%	0%	0%	294 432	94 055	20 447	-	20 447
Diourbel	366 247	3	49%	30%	18%	3%	0%	179 461	109 874	65 924	10 987	76 912
Mbacke	1 269 590	2	78%	20%	2%	0%	0%	990 280	253 918	25 392	-	25 392
Fatick	475 183	2	60%	32%	8%	0%	0%	285 110	152 059	38 015	-	38 015
Foundiougne	391 416	2	77%	21%	2%	0%	0%	301 390	82 197	7 828	-	7 828
Gossas	134 072	2	74%	20%	6%	0%	0%	99 213	26 814	8 044	-	8 044
Birkelane	144 652	2	73%	22%	5%	0%	0%	105 596	31 823	7 233	-	7 233
Kafrine	296 796	2	63%	32%	5%	0%	0%	186 981	94 975	14 840	-	14 840
Koungheul	233 574	2	67%	28%	5%	0%	0%	156 495	65 401	11 679	-	11 679
Malem Hodar	135 284	2	57%	35%	8%	0%	0%	77 112	47 349	10 823	-	10 823
Guinguineo	156 592	2	56%	38%	6%	0%	0%	87 692	59 505	9 396	-	9 396
Kaolack	664 473	2	74%	24%	2%	0%	0%	491 710	159 474	13 289	-	13 289
Nioro du Rip	485 240	2	73%	25%	2%	0%	0%	354 225	121 310	9 705	-	9 705
Kedougou	109 318	2	56%	35%	9%	0%	0%	61 218	38 261	9 839	-	9 839
Saraya	70 618	2	55%	33%	12%	0%	0%	38 840	23 304	8 474	-	8 474
Kolda	335 670	2	79%	16%	5%	0%	0%	265 179	53 707	16 784	-	16 784
Medina Yoro	188 425	2	77%	21%	2%	0%	0%	145 087	39 569	3 769	-	3 769
Velingara	379 872	2	54%	42%	4%	0%	0%	205 131	159 546	15 196	-	15 196
Salemata	30 783	2	59%	30%	11%	0%	0%	18 162	9 235	3 386	-	3 386
Kebemer	341 609	2	77%	21%	2%	0%	0%	263 039	71 738	6 832	-	6 832
Linguere	318 950	2	50%	37%	13%	0%	0%	159 475	118 012	41 464	-	41 464
Louga	492 091	3	57%	22%	19%	2%	0%	280 492	108 260	93 497	9 842	103 339
Kanel	347 290	2	55%	35%	10%	0%	0%	191 010	121 552	34 729	-	34 729
Matam	396 800	2	70%	22%	8%	0%	0%	277 760	87 296	31 744	-	31 744
Ranerou	74 686	3	44%	32%	19%	5%	0%	32 862	23 900	14 190	3 734	17 925
Dagana	313 810	2	72%	25%	3%	0%	0%	225 943	78 453	9 414	-	9 414
Podor	481 373	2	70%	23%	7%	0%	0%	336 961	110 716	33 696	-	33 696
Saint Louis	384 962	2	76%	22%	2%	0%	0%	292 571	84 692	7 699	-	7 699
Boukiling	203 789	2	75%	23%	2%	0%	0%	152 842	46 871	4 076	-	4 076
Goudomp	218 526	2	62%	30%	8%	0%	0%	135 486	65 558	17 482	-	17 482
Sedhiou	211 857	2	72%	25%	3%	0%	0%	152 537	52 964	6 356	-	6 356
Bakel	198 047	2	44%	41%	15%	0%	0%	87 141	81 199	29 707	-	29 707
Goudiry	163 791	3	47%	31%	20%	2%	0%	76 982	50 775	32 758	3 276	36 034
Koumpentoum	183 167	2	61%	26%	12%	1%	0%	111 732	47 623	21 980	1 832	23 812
Tambacounda	426 656	2	67%	29%	4%	0%	0%	285 860	123 730	17 066	-	17 066
Mbour	875 280	2	63%	35%	2%	0%	0%	551 426	306 348	17 506	-	17 506
Thies	873 888	2	54%	43%	3%	0%	0%	471 900	375 772	26 217	-	26 217
Tivaouane	591 703	2	50%	45%	5%	0%	0%	295 852	266 266	29 585	-	29 585
Bignona	346 814	2	69%	30%	1%	0%	0%	239 302	104 044	3 468	-	3 468
Oussouye	66 371	2	76%	22%	2%	0%	0%	50 442	14 602	1 327	-	1 327
Ziguinchor	340 924	1	82%	16%	2%	0%	0%	279 558	54 548	6 818	-	6 818
	18 275 717							12 428 620	4 970 959	846 467	29 671	876 138
								68	27	5	0	5



3 ^{ème} niveau administ ratif	Population totale	SITUATION PROJETEE									
		Cla ssifi cati	Pourcentage de ménages affectés par chaque Ph				Pop en Phase 1	Pop en Phase 2	Pop en Phase 3	Pop en Phase 4	Pop en Phase 3 à 5
			Ph 1	Ph 2	Ph 3	Ph 4					
Dakar	1 514 796	2	69%	29%	2%	0%	1 045 209	439 291	30 296	-	30 296
Guediaw	435 726	2	72%	24%	4%	0%	313 723	104 874	17 429	-	17 429
Pikine	1 547 495	2	71%	26%	3%	0%	1 098 721	402 349	46 425	-	46 425
Rufisque	648 577	2	68%	27%	5%	0%	441 032	175 116	32 429	-	32 429
Bambey	408 934	2	60%	31%	8%	1%	245 360	126 770	32 715	4 089	36 804
Diourbel	366 247	3	39%	35%	21%	5%	142 836	128 186	76 912	18 312	95 224
Mbacke	1 269 590	2	69%	28%	3%	0%	876 017	355 485	38 088	-	38 088
Fatick	476 183	2	61%	36%	11%	0%	242 343	180 570	52 270	-	52 270
Foundio	391 416	2	70%	27%	3%	0%	273 991	106 682	11 742	-	11 742
Gossas	134 072	2	69%	23%	8%	0%	92 510	30 837	10 726	-	10 726
Birkelán	144 652	2	63%	29%	8%	0%	91 131	41 949	11 572	-	11 572
Kaffrine	296 796	2	56%	37%	7%	0%	166 206	109 815	20 776	-	20 776
Kounghe	233 574	2	56%	36%	8%	0%	130 801	84 087	18 686	-	18 686
Malem	135 264	2	44%	43%	12%	1%	59 525	58 172	16 234	1 353	17 587
Guinguin	156 592	2	47%	45%	8%	0%	73 598	70 466	12 527	-	12 527
Kaolack	664 473	2	67%	30%	3%	0%	445 197	199 342	19 934	-	19 934
Nioro du	485 240	2	64%	33%	3%	0%	310 554	160 129	14 557	-	14 557
Kedougo	109 318	2	52%	38%	10%	0%	56 845	41 541	10 932	-	10 932
Saraya	70 618	2	44%	39%	17%	0%	31 072	27 541	12 005	-	12 005
Kolda	335 670	2	82%	17%	1%	0%	275 249	57 064	3 357	-	3 357
Medina	188 425	2	72%	25%	3%	0%	135 666	47 106	5 653	-	5 653
Velingar	379 872	2	44%	50%	6%	0%	167 144	189 936	22 792	-	22 792
Salemata	30 783	3	40%	36%	22%	2%	12 313	11 082	6 772	616	7 388
Kebemer	341 609	2	74%	23%	3%	0%	252 791	78 570	10 248	-	10 248
Linguere	318 950	3	32%	45%	21%	2%	102 064	143 528	66 980	6 379	73 359
Louga	492 091	3	54%	20%	22%	4%	265 729	98 418	108 260	19 684	127 944
Kanel	347 290	2	40%	45%	13%	2%	138 916	156 281	45 148	6 946	52 094
Matam	396 800	3	46%	32%	19%	3%	182 528	126 976	75 392	11 904	87 296
Ranerou	74 686	3	35%	36%	22%	7%	26 140	26 887	16 431	5 228	21 659
Dagana	313 810	2	68%	30%	2%	0%	213 391	94 143	6 276	-	6 276
Podor	481 373	2	55%	34%	11%	0%	264 755	163 667	52 951	-	52 951
Saint	384 962	2	71%	26%	3%	0%	273 323	100 090	11 549	-	11 549
Boukili	203 789	2	69%	26%	5%	0%	140 614	52 985	10 189	-	10 189
Goudomp	218 526	2	53%	37%	10%	0%	115 819	80 855	21 853	-	21 853
Sedhiou	211 857	2	61%	35%	4%	0%	129 233	74 150	8 474	-	8 474
Bakel	198 047	3	33%	45%	21%	1%	65 356	89 121	41 590	1 980	43 570
Goudiry	163 791	3	39%	34%	24%	3%	63 878	55 689	39 310	4 914	44 224
Koumpe	183 167	3	42%	34%	21%	3%	76 930	62 277	38 465	5 495	43 960
Tambaco	426 656	3	48%	31%	21%	0%	204 795	132 263	89 598	-	89 598
Mbour	875 280	2	56%	37%	7%	0%	490 157	323 854	61 270	-	61 270
Thies	873 888	2	45%	50%	5%	0%	393 250	436 944	43 694	-	43 694
Tivaouan	591 703	2	45%	48%	7%	0%	266 266	284 017	41 419	-	41 419
Bignona	346 814	2	66%	32%	2%	0%	228 897	110 980	6 936	-	6 936
Oussouye	66 371	2	70%	26%	4%	0%	46 460	17 256	2 655	-	2 655
Ziguinch	340 924	1	83%	15%	2%	0%	282 967	51 139	6 818	-	6 818
	18 275 717						10 951 304	5 907 179	1 330 335	86 900	1 417 235
							60	32	7	0	8



RÉPUBLIQUE DU SÉNÉGAL



Un Peuple - Un But - Une Foi

PRIMATURE
Cabinet du Premier Ministre



Sécretariat Exécutif du Conseil National de Sécurité Alimentaire
Point E, Rue de Fatick x Bd du Sud, Immeuble Abdoulaye Seck,
3, 4 & 5ème étage - Dakar - BP 27 161
Tél : + 221 33 865 30 35 - Email : secnsa@secnsa.sn